

T.C.  
**KIRKLARELİ ÜNİVERSİTESİ**  
**FEN BİLİMLERİ ENSTİTÜSÜ**



**2017 YILI**  
**FAALİYET RAPORU**

<http://fbe.klu.edu.tr/>



Türk milletinin yürümekte olduđu ilerleme ve uygarlık yolunda, elinde ve kafasında tuttuđu meşale pozitif bilimdir.

*K. Atatürk*

## İÇİNDEKİLER

<b>I- GENEL BİLGİLER .....</b>	<b>1</b>
<b>A. MİSYON VE VİZYON .....</b>	<b>1</b>
<b>B. YETKİ, GÖREV VE SORUMLULUKLAR .....</b>	<b>1</b>
<b>C. İDAREYE İLİŞKİN BİLGİLER.....</b>	<b>3</b>
1- Fiziksel Yapı.....	3
2- Örgüt Yapısı .....	3
3- Bilgi ve Teknolojik Kaynaklar .....	4
4- İnsan Kaynakları .....	4
5- Sunulan Hizmetler .....	6
<b>II- AMAÇ VE HEDEFLER.....</b>	<b>9</b>
<b>A. BİRİMİN AMAÇ VE HEDEFLERİ .....</b>	<b>9</b>
<b>B. TEMEL POLİTİKALAR VE ÖNCELİKLER .....</b>	<b>10</b>
<b>III- FAALİYETLERE İLİŞKİN BİLGİ VE DEĞERLENDİRMELER .....</b>	<b>10</b>
<b>A. MALİ BİLGİLER .....</b>	<b>10</b>
1- Bütçe Uygulama Sonuçları .....	10
2- Temel Mali Tablolara İlişkin Açıklamalar.....	11
3- Mali Denetim Sonuçları .....	11
4- Diğer Hususlar .....	11
<b>B. PERFORMANS BİLGİLERİ .....</b>	<b>11</b>
1- Faaliyet ve Proje Bilgileri .....	11
<b>IV- KURUMSAL KABİLİYET VE KAPASİTENİN DEĞERLENDİRİLMESİ .....</b>	<b>14</b>
<b>A. ÜSTÜNLÜKLER.....</b>	<b>14</b>
<b>B. ZAYIFLIKLAR.....</b>	<b>14</b>
<b>C. DEĞERLENDİRME.....</b>	<b>14</b>
<b>V- ÖNERİ VE TEDBİRLER .....</b>	<b>15</b>

## ENSTİTÜ MÜDÜRÜNÜN SUNUŞU

Kırklareli Üniversitesinin kuruluşu ile beraber 2012 yılında, Eğitim-Öğretime başlayan Fen Bilimleri Enstitüsü; Fen ve Mühendislik alanlarında tecrübeli kadrosuyla mühendislik problemlerine bilimsel çözümler üretebilen, bilimsel metotlarla araştırma yapma kabiliyetine sahip, üstün nitelikli insan gücü yetiştirmektedir. Fen Bilimleri lisansüstü eğitimi; Kırklareli Üniversitesi bünyesinde bulunan laboratuvar olanaklarından, saha çalışmalarından, oldukça geniş yelpazeli güncel içerikli derslerden yararlanılarak yapılmaktadır.

Akademisyenlerimiz lisansüstü eğitimin bireysel eğitim deneyimi ve tecrübesi olduğu gerçekliğine inanmakta, bağımsız araştırma yapabilen, nitelikli lisansüstü öğrenciler yetiştirmek için kendilerine düşen her türlü sorumluluğu yerine getirme gayretindedir. Bu bağlamda, öğrencilerimizin eğitimi için olanaklarımızı sonuna kadar kullanmaktayız, ayrıca öğrencilerimize kendi deneyimlerimizi aktararak bireysel gelişimlerini sağlamaktayız.

Fen Bilimleri Enstitüsünün misyonu, Fen ve Mühendislik Dallarında öğrenim gören lisansüstü öğrencilerinin, lisansüstü seviyede yeterli bilgi ve tecrübeye sahip, topluma ve çevreye saygılı bir birey olarak yetiştirilmesini sağlamaktır.

Fen Bilimleri Enstitüsü, Üniversitemizin hedeflediği idealler doğrultusunda, Kırklareli Üniversitesinin bir araştırma üniversitesi olmasını, anabilim dallarında aktif bir şekilde araştırmaya ağırlık verilmesini, bilimin ve mühendisliğin oluşturduğu füzyon ile ortaya çıkan teknolojinin toplum yararına kullanılmasını benimsemiştir.

Enstitümüz Elektrik-Elektronik Mühendisliği, Enerji Sistemleri Mühendisliği, Fizik, İnşaat Mühendisliği, İş Sağlığı ve Güvenliği, Kimya ve Makine Mühendisliği Anabilim Dallarında lisansüstü eğitimi vermektedir.

**Doç. Dr. Erol TÜRKEŞ**  
**Enstitü Müdür V.**

## I- GENEL BİLGİLER

### A. Misyon ve Vizyon

#### Misyon

- Fen ve Mühendislik alanında nitelikli araştırmacılar ve bilimsel ve teknolojik bilgi ve beceriye sahip, topluma ve çevreye saygılı bireyler yetiştirilmesi için gereken eğitim programlarının sürekli geliştirilmesini, değerlendirilmesini, etkin olarak yürütülmesini sağlamak,
- Yabancı uyruklu öğrencilerin enstitümüzde eğitim görmeleri için gerekli düzenlemeleri, tanıtım vb. çalışmaları yapmak,
- Tüm programlarda eğitimin kalitesinin yükseltilmesine katkıda bulunmak,
- Uluslararası gelişmeleri ve toplumsal gereksinimleri göz önüne alarak yeni programların açılmasını teşvik etmek ve organizasyonunu sağlamak,
- Teori ile pratiği kaynaştırıp sanayinin ve toplumun problemlerine etkin çözümler üretmek,
- Dünya standartlarında bilimsel üretim gerçekleştirmek.

#### Vizyon

Fen Bilimleri Enstitüsü, Ana Bilim Dalları tarafından oluşturulan kriterlerle yüksek standartlarda öğrenci kabulünü destekler. Disiplinlerarası iletişimi ve eş güdümü sağlayarak, söz konusu programların oluşturulmasını destekler. Ülkemizin sanayisini olumlu yönde etkileyecek ve ülkeye fayda sağlayacak, bilim ve teknoloji politikaları ile ilgili projeleri destekler ve bu konuda yeni programlar açar ya da mevcut programları revize eder. Türkiye'nin lisansüstü düzeyde en iyi eğitimi veren ve araştırma olanaklarına sahip üstün nitelikli ve aldığı eğitimin mesleğini ve yaşam kalitesini geliştireceğine inanan öğrenciler tarafından tercih edilen, mezunlarının aldıkları eğitimle alanlarında seçkin bir yere sahip olmasını sağlayan, yürüttüğü eğitim programlarıyla nitelikli bilim insanı yetiştiren, ulusal ve uluslararası düzeydeki araştırmalarını artırarak sürdüren saygın bir kurum olma yönünde çaba sarf eder.

### B. Yetki, Görev ve Sorumluluklar

Enstitünün organları, Enstitü Müdürü, Enstitü Kurulu ve Enstitü Yönetim Kuruludur.

#### Müdür

Enstitü Müdürü, fakültelerde üç yıl için ilgili dekanın önerisi üzerine rektör tarafından atanır. Rektörlüğe bağlı enstitülerde bu atama doğrudan rektör tarafından yapılır. Süresi biten müdür tekrar atanabilir. Müdürün, enstitüde görevli aylıklı öğretim elemanları arasında üç yıl için atayacağı en çok iki yardımcısı bulunur. Müdüre vekâlet etme veya müdürlüğün boşalması hallerinde yapılacak işlem, dekanlarda olduğu gibidir. Enstitü Müdürü, 2547 sayılı Kanunla dekanlara verilmiş olan görevleri enstitü bakımından yerine getirir.

### **Görevleri:**

- Enstitü Kurulların başkanlık etmek, enstitü kurullarının kararlarını uygulamak ve enstitü birimleri arasında düzenli çalışmayı sağlamak..
- Her öğretim yılı ve istendiğinde enstitünün genel durumu ve işleyişi hakkında Rektöre rapor vermek.
- Enstitünün ödenek ve kadro ihtiyaçlarını gerekçesi ile birlikte Rektörlüğe bildirmek, enstitünün bütçesi ile ilgili öneriyi Enstitü Yönetim Kurulunun da görüşünü aldıktan sonra Rektörlüğe sunmak.
- Enstitünün birimleri ve her düzeydeki personeli üzerinde genel gözetim ve denetim görevini yapmak.
- Kanun ve yönetmelik ile kendisine verilen diğer görevleri yapmak.

### **Enstitü Kurulu**

Enstitü Kurulu, müdürün başkanlığında, müdür yardımcıları ve enstitüyü oluşturan enstitü anabilim ve enstitü anasanat dalları başkanlarından oluşur.

### **Enstitü Yönetim Kurulu**

Enstitü Yönetim Kurulu, müdürün başkanlığında, müdür yardımcıları, müdürce gösterilecek altı aday arasından Enstitü Kurulu tarafından üç yıl için seçilecek üç öğretim üyesinden oluşur.

Enstitü Kurulu ve Enstitü Yönetim Kurulu, 2547 sayılı Kanun'la Fakülte Kurulu ve Fakülte Yönetim Kuruluna verilmiş görevleri enstitü bakımından yerine getirirler.

### **Müdür Yardımcısı**

Müdür yardımcıları, müdür tarafından, kendisine çalışmalarında yardımcı olmak üzere enstitünün aylıklı öğretim elemanları arasından seçilirler ve en çok üç yıl için atanırlar. Müdür, gerekli gördüğü hallerde yardımcılarını değiştirebilir. Müdürün görevi sona erdiğinde, yardımcılarının görevi de sona erer.

### **Görevleri:**

- Müdür, görevi başında olmadığı zamanlarda vekâlet etmek,
- İlgili kanun ve yönetmeliklerle verilen diğer görevleri yapmaktır.

### **Enstitü sekreteri**

### **Görevleri:**

- Enstitü üniversite içi ve dışı tüm idari işlerini yürütmek,
- Enstitü kurulu ve Enstitü yönetim kurulunun raportörlüğünü yapmak,
- Enstitü idari personelin kişisel dosyalarını tutmak, takip etmek ve istenildiğinde üst makamlara gerekli bilgileri sağlamak,
- Üst makamlarca istenildiğinde, öğrencilere ilişkin bilgileri danışmanlardan alarak ilgili makama sunmak,

- Enstitüye ait tüm iç ve dış yazışmaları yapmak, takip etmek ve kaydını tutmak,
- Öğretim elemanlarına ders içi ve ders dışı sorunların çözümünde yardımcı olmak, derslerin etkin biçimde yürütülmesi için gerekli yardım ve desteği sağlamak,
- Öğrencilerin sağlık merkezine sevk işlemlerini yapmak ve gelen sağlık raporlarının ilgili öğretim elemanına ulaştırılmasını sağlamak,
- Öğretim elemanlarının gereksinimi olan ders araçlarını sağlamak, bakım ve onarımını yaptırmak,
- Yarı zamanlı öğretim elemanlarının ücret tahakkuk bildirimlerini hazırlamak,
- Sınav evrakını öğretim elemanlarından tutanakla teslim alıp, arşivlemek.

## C. İdareye İlişkin Bilgiler

Enstitümüz öğrencileri Kayalı Yerleşkesindeki derslik ve laboratuvarlarda öğrenimlerini sürdürmektedirler.

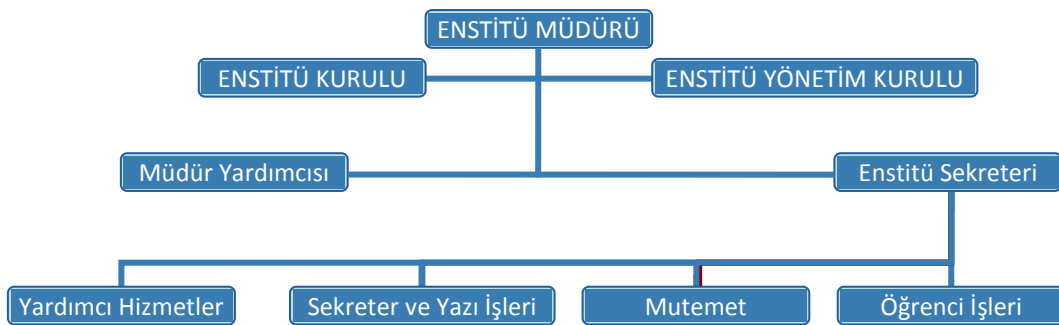
Enstitümüz öğrencilerine idari hizmetler Fen Bilimleri Enstitüsü binasında verilmektedir.

### 1- Fiziksel Yapı

#### 1.1- Eğitim Alanları Derslikler

1.1.2. Ofis Alanları			
Alt Birim	Ofis Sayısı	m <sup>2</sup>	Açıklamalar
Yönetim Ofisleri	2		
Akademik Personel Ofisleri			
İdari Personel Ofisleri	3		
Arşiv	1		
Çay Ocağı			
<b>Toplam</b>	<b>6</b>		

### 2- Örgüt Yapısı



### Akademik Kadro Şeması



### 3- Bilgi ve Teknolojik Kaynaklar

3.1.1. Yazılım ve Bilgisayarlar				
Cinsi	İdari Amaçlı (Adet)	Eğitim Amaçlı (Öğrencilerin Kullanımına açık bilgisayar sayısı) (Adet)	Araştırma Amaçlı (Adet)	Toplam
Yazılım				
Masaüstü Bilgisayar	9	1		<b>10</b>
Taşınabilir Bilgisayar				

3.4- Diğer Bilgi ve Teknolojik Kaynaklar			
Cinsi	İdari Amaçlı (Adet)	Eğitim Amaçlı (Adet)	Araştırma Amaçlı (Adet)
Projeksiyon		1	
Slayt makinesi			
Tepegöz			
Episkop			
Barkot Okuyucu			
Baskı makinesi			
Fotokopi makinesi			
Faks			
Fotoğraf makinesi			
Kameralar			
Televizyonlar			
Tarayıcılar			
Müzik Setleri			
Mikroskoplar			
DVD ler			

### 4- İnsan Kaynakları

Enstitümüzde akademik kadro bulunmamaktadır. İdari kadro olarak üç Bilgisayar İşletmeni, Şef ve Enstitü Sekreteri bulunmaktadır.



#### 4.1- Akademik Personel

Akademik Personel					
	Kadroların Doluluk Oranına Göre			Kadroların İstihdam Şekline Göre	
	Dolu	Boş	Toplam	Tam Zamanlı	Yarı Zamanlı
Profesör	-	-	-	-	-
Doçent	-	-	-	-	-
Yrd. Doçent	-	-	-	-	-
Öğretim Görevlisi	-	-	-	-	-
Okutman	-	-	-	-	-
Çevirici	-	-	-	-	-
Eğitim- Öğretim Planlamacısı	-	-	-	-	-
Araştırma Görevlisi	-	-	-	-	-
Uzman	-	-	-	-	-

#### 4.6- Akademik Personelin Yaş İtibariyle Dağılımı

Akademik Personelin Yaş İtibariyle Dağılımı						
	21-25 Yaş	26-30 Yaş	31-35 Yaş	36-40 Yaş	41-50 Yaş	51- Üzeri
Kişi Sayısı	-	-	-	-	-	-
Yüzde	-	-	-	-	-	-

#### 4.7- İdari Personel

İdari Personel (Kadroların Doluluk Oranına Göre)			
	Dolu	Boş	Toplam
Genel İdari Hizmetler	4	1	5
Sağlık Hizmetleri Sınıfı	-	-	-
Teknik Hizmetleri Sınıfı	-	-	-
Eğitim ve Öğretim Hizmetleri sınıfı	-	-	-
Avukatlık Hizmetleri Sınıfı	-	-	-
Din Hizmetleri Sınıfı	-	-	-
Yardımcı Hizmetli	-	-	-
<b>Toplam</b>	<b>4</b>	<b>1</b>	<b>5</b>

#### 4.8- İdari Personelin Eğitim Durumu

İdari Personelin Eğitim Durumu					
	İlköğretim	Lise	Ön Lisans	Lisans	Y.L. ve Dokt.
Kişi Sayısı	-	-	-	4	-

#### 4.9- İdari Personelin Hizmet Süreleri

İdari Personelin Hizmet Süresi						
	1 – 3 Yıl	4 – 6 Yıl	7 – 10 Yıl	11 – 15 Yıl	16 – 20 Yıl	21 - Üzeri
Kişi Sayısı	-	2	1	1	-	-

#### 4.10- İdari Personelin Yaş İtibariyle Dağılımı

İdari Personelin Yaş İtibariyle Dağılımı						
	21-25 Yaş	26-30 Yaş	31-35 Yaş	36-40 Yaş	41-50 Yaş	51- Üzeri
Kişi Sayısı	-	1	2	1	-	-

### 5- Sunulan Hizmetler

#### 5.1- Eğitim Hizmetleri

Enstitümüz, 7 Anabilim dalında lisansüstü eğitimi vermektedir.

#### 5.1.1- Öğrenci Sayıları

Öğrenci Sayıları									
Birim Adı	I. Öğretim			II. Öğretim			Toplam		Genel Toplam
	E	K	Top.	E	K	Top.	Erkek	Kız	
Fen Bilimleri Enstitüsü	139	42	181	25	5	30	164	47	211

#### 5.1.4- Yüksek Lisans ve Doktora Programları

Enstitülerdeki Öğrencilerin Yüksek Lisans (Tezli/ Tezsiz) ve Doktora Programlarına Dağılımı				
Anabilim Dalı	Yüksek Lisans Yapan Sayısı		Doktora Yapan Sayısı	Toplam
	Tezli	Tezsiz		
Elektrik-Elektronik Mühendisliği	23	-	-	23
Enerji Sistemleri Mühendisliği	38	-	-	38
Fizik	21	-	2	23

İnşaat Mühendisliği	48	-	-	48
İş Sağlığı ve Güvenliği	20	30	-	50
Kimya	22	-	-	22
Makine Mühendisliği	7	-	-	7
<b>Toplam</b>	<b>179</b>	<b>30</b>	<b>2</b>	<b>211</b>

#### 5.1.5- Yabancı Uyruklu Öğrenciler

Yabancı Uyruklu Öğrencilerin Sayısı ve Bölümleri			
Birim	Sayılar		
Fen Bilimleri Enstitüsü	Kadın	Erkek	Toplam
Enerji Sistemleri Mühendisliği	-	2	2

#### Öğrenci ve Mezun Öğrenci Sayıları

OKUL VE BÖLÜM ADI	ÖĞRENCİ SAYISI			MEZUN SAYISI		
	2015-2016	2016-2017	2017-2018	2015-2016	2016-2017	2017-2018
Fen Bilimleri Enstitüsü	82	123	211	6	2	1

Tablo 42: 2017-2018 Eğitim-Öğretim Yılı Yatay Geçişle Gelen Öğrenci Sayıları

Öğrenim Türü	I. Öğretim			II. Öğretim			Toplam		BİRİM TOPLAM
	E	K	Top.	E	K	Top.	E	K	
Fen Bilimleri Enstitüsü	1	1	2	-	-	-	1	1	2
Genel Toplam	1	1	2	-	-	-	1	1	2

Birim Faaliyet Raporu		
Program temsilcisi seçimi için seçime katılan öğrenci sayısı		1
Okul temsilcisi seçimine katılan öğrenci sayısı		-
Birimimiz programlarına ait toplam şube sayı		7
Haftalık ders saati	Elektrik Elektronik Mühendisliği Tezli Yüksek Lisans	15
	Enerji Sistemleri Mühendisliği Tezli Yüksek Lisans	12
	Fizik Doktora	12
	Fizik Tezli Yüksek Lisans	12
	İnşaat Mühendisliği Tezli Yüksek Lisans	12
	İş Sağlığı ve Güvenliği Tezli Yüksek Lisans	18
	İş Sağlığı ve Güvenliği Tezli Yüksek Lisans	18
	Kimya Tezli Yüksek Lisans	15

Makine Mühendisliği Tezli Yüksek Lisans	12
Bu sene ilk defa açılan ders sayısı	18
Birimimizde açılmış olan toplam ders sayısı	63
Biriminiz programlarına ait toplam sınıf sayısı	-
Üniversitemiz öğrencilerinden kayıt olan öğrenci sayısı	10

### 5.3. İdari Hizmetler

Enstitünün organları; Müdür, Enstitü Yönetim Kurulu ve Enstitü Kurulundan oluşur. Enstitü Yönetim Kurulu; Müdürün başkanlığında, müdür yardımcıları ile müdürün göstereceği altı aday arasından enstitü kurulu tarafından üç yıl için seçilecek en az üç öğretim elemanından oluşur.

Enstitü Yönetim Kurulu	
Doç. Dr. Erol TÜRKEŞ	Başkan
Doç. Dr. Serpil AKÖZCAN	Üye
Yrd. Doç. Dr. Erdiñ KESKİN	Üye
Yrd. Doç. Dr. Burak ÖZŞAHİN	Üye
Yrd. Doç. Dr. Sencer Süreyya KARABEYOĞLU	Üye
Enstitü Sekreteri Davut CEYLAN	Raportör

Enstitü Kurulu; Müdürün başkanlığında, müdür yardımcıları ve anabilim, anasanat dalı başkanlıklarından oluşur.

Enstitü Kurulu		
Doç. Dr. Erol TÜRKEŞ	Başkan	Müdür
Yrd. Doç. Dr. Erdiñ KESKİN	Üye	Müdür Yrd.
Prof. Dr. Bülent ŞENGÖRÜR	Üye	İnşaat Müh. ABD Bşk.
Prof. Dr. A. Sabih ATADAN	Üye	Elektrik-Elektronik Müh. ABD Bşk.
Prof. Dr. Asım KURTOĞLU	Üye	Makine Mühendisliği ABD Bşk
Doç. Dr. Meryem ÇAMUR	Üye	Kimya ABD Bşk.
Doç. Dr. Serpil AKÖZCAN	Üye	Fizik ABD Bşk.
Yrd. Doç. Dr. Evren ÇAĞLARER	Üye	İş Sağlığı ve Güvenliği ABD Bşk.
Yrd. Doç. Dr. Fatih SEMERCİ	Üye	Enerji Sistemleri Müh. ABD Bşk.
Enstitü Sekreteri Davut CEYLAN	Raportör	

#### 5.3.1 İdari Hizmetler

- Enstitümüz eğitim-öğretim ve idari hizmetlerin aksatılmadan yürütülebilmesi için, akademik-idari personelin özlük işleri (görev uzatma, terfi, emeklilik vs.) tahakkuk işlemlerinin yapılması (maaşlar, ek-ders, yolluklar vs.),
- Dosyalama ve arşiv işlemlerinin yapılması, kurum içi ve dışı yazışmaların sağlanması, yönetim ve Enstitü kurul kararlarının alınması ve uygulanması,
- Öğrencilerin kayıtları, not işlemleri, yatay geçiş işlemleri, mezun durumları, ilişik kesme işlemlerinin düzenli ve sistematik bir şekilde yürütülmesi,
- Enstitü bütçesinin her yıl hazırlanması, bütçe ödeneklerinin kanun ve yönetmeliklere uygun, tasarruflu olarak ihtiyaçlar doğrultusunda harcanması,

- Taşınır Kayıt Kontrol Yetkilisinin(enstitü sekreteri) her yıl Enstitüde bulunan demirbaş malzemesinin, kontrollü olarak yapılması ve kayıt altına alınması ayrıca hazırlanan listelerin Strateji Geliştirme Dairesi Başkanlığına gönderilmesi, fazla malzemelerin ambarda muhafaza edilmesi, atıl ve hurdaya ayrılacak malzemelerin kayıttan düşürülmesi, ofislerde bulunan malzemelerin ilgililere tutanak ile imza karşılığında zimmetlenmesi.
- Binanın temizlik, bakım-onarım ve tadilatların yaptırılması, teknik cihazlar (fotokopi makinesi) için bakım sözleşmesinin imzalanması ve kontrolünün sağlanması,
- Binanın güvenliğinin sağlanması.

### 5.3.2. Akademik Hizmetler

- Lisansüstü Eğitim-Öğretim yönetmeliği çerçevesinde öğrencilerin bilgilendirilmesi ve yönlendirme,
- Başvuruların takibi, kayıtların takibi, danışman atamaları, Lisansüstü derslerin açılması,
- Akademik takvimin hazırlanması,
- Tez jürilerinin atanması, sınav jürilerinin kurulması,
- Jürilerin yolluk işlemlerinin hazırlanması vs.
- Öğrencilerin her türlü belgelerinin saklanması ve gerekli belgelerin temini.

## 6- Yönetim ve İç Kontrol Sistemi

Harcama yetkilisi tarafından hazırlanan idarenin bütçesi, bütçe tertibi, kullanılabilir ödenek tutarı, ayrıntılı harcama tutarı, merkezi yönetim bütçe kanunu ve diğer mali mevzuat hükümlerine uygunluk yönlerinden yerine getirilir. Harcama Yetkilisi, idare bütçesini bütçeye konulma amacına uygun olarak harcamanın yerinde yapılıp yapılmadığını inceler. Ayrıca mali karar ve işlemler harcama yetkilileri tarafından, kaynakların etkin, ekonomik ve verimli bir şekilde kullanılması açısından da kontrol edilir.

Enstitümüz tarafından yapılan satın almalarla ilgili işlemler 5018 Sayılı Kanun ve 4734 Sayılı Kamu İhale Kanunu ve ilgili mevzuatlar gereğince gerçekleştirilmektedir. 4734 Sayılı Kamu İhale Kanununun 22/d maddesine istinaden alınacak malzemelere ilişkin piyasa araştırması yapılarak teklif formu dağıtılır ve en uygun fiyatı veren firma tespit edilir. Onay yazılır. Piyasa Fiyat Araştırma Tutanağı ve Yaklaşık Maliyet İcmal tablosu hazırlanır, uygun fiyatı veren firmadan malzeme alınır. Malzeme ve fatura gelir Muayene Kabul Komisyon Raporu hazırlanır. Alınan malzemenin aynıyat girişi yapılarak Taşınır İşlem Fişi kesilir. Ödeme Emri Belgesi düzenlenerek ekine gerekli belgeler iliştilir ve firmaya ödeme yapılmak üzere Strateji ve Geliştirme Başkanlığına gönderilir.

## II- AMAÇ ve HEDEFLER

### A. Birimin Amaç ve Hedefleri

Stratejik Amaçlar		Stratejik Hedefler
1	<b>Basılı ve Elektronik Ortamda Bilimsel Dergi Yayımlanması</b>	Üniversitemiz adına enstitümüz bünyesinde yılda iki kez basımı yapılan bilimsel bir derginin oluşturulması; akademisyenlerimizin özgün makalelerinin üniversitemiz ismi altında uluslararası ortamlarda yayımlanacağı gibi ayrıca üniversitemiz vizyonuna bilimsel olarak katkı sağlayacaktır.

2	<b>Enstitü Başvuru Sistemini Geliştirmek</b>	Enstitümüzün lisansüstü programlarına başvuru aşamasında, başvuruda bulunan öğrenci adaylarının daha hızlı ve kolay başvuruda bulunmalarını sağlamak için oluşturulan programın kalitesini arttırabilmek için eksikliklerini gözden geçirip, tamamlamak.
3	<b>İdari Süreçler ve Hizmet Standardının Yükseltilmesi</b>	İdari süreçleri iç kontrol sistemlerinin içerisinde gözden geçirerek hizmet kalitesini arttırmak. Enstitümüz bünyesinde yapılan ek-ders, maaş ve diğer çeşitli ödeme işlemlerini en hızlı ve sağlıklı yapılması için oluşturulan yıllık iş planlarının uygulanırlığını sağlayarak öğretim üyelerimize ve idari personellerimize hız ve güven aktarmak.
4	<b>Web Hizmetlerinin Geliştirilmesi</b>	Enstitümüze bağlı resmi Web sayfalarının güncelliğinin korunarak, öğrencilerimizin ve akademisyenlerimizin ihtiyaçlarını daha fazla karşılamasını sağlamak.
5	<b>Yeni Programların Açılması</b>	Tezli-Tezsiz Yüksek Lisans programlarının açılarak bölgemizdeki öğretim talebini karşılayarak, eğitim ve öğretime ulaşımı kolaylaştırmak ve pratikleştirmek. Tezsiz Programları ile öğrenim kalitesini yükseltmek isteyen bireyler ile eğitim ve öğretim paydaşlarını daha fazla bir araya getirmek.

## B. Temel Politikalar ve Öncelikler

### Politikalar:

- Akademik ve idari hizmet kalitesini arttırmak.
- Fen ve Mühendislik alanında nitelikli araştırmacılar ve bilimsel ve teknolojik bilgi ve beceriye sahip bireyler yetiştirilmesi için gereken eğitim programlarının sürekli geliştirilmesini, değerlendirilmesini, etkin olarak yürütülmesini sağlamak.
- Tüm programlarda eğitimin kalitesinin yükseltilmesine katkıda bulunmak.
- Uluslararası gelişmeleri ve toplumsal gereksinimleri göz önüne alarak yeni programların açılmasını teşvik etmek ve organizasyonunu sağlamak.
- Yüksek lisans ve doktora öğrencilerinin tez çalışmalarının verimli bir şekilde yürütülmesini sağlamak.

### Öncelikler:

- Akademik ve idari hizmet kalitesini arttırmak.
- Üstün nitelikli ve aldığı eğitimin mesleğini ve yaşam kalitesini geliştireceğine inanan öğrenciler tarafından tercih edilebilmesini sağlamak,
- Mezunlarının aldıkları eğitimle alanlarında seçkin bir yere sahip olmasını sağlamak,
- Yürüttüğü eğitim programıyla nitelikli bilim insanı yetiştirmek.
- 

## III- FAALİYETLERE İLİŞKİN BİLGİ VE DEĞERLENDİRMELER

### A. Mali Bilgiler

#### 1- Bütçe Uygulama Sonuçları

##### 1.1- Bütçe Giderleri

	2015 BÜTÇE BAŞLANGIÇ ÖDENEĞİ	2015 GERÇEKLEŞME TOPLAMI	GERÇEK. ORANI
	TL	TL	%
<b>1 - PERSONEL GİDERLERİ</b> (38.81.00.01-09.4.2.00-2-01.1)	<b>277.000,00</b>	<b>266.450,12</b>	<b>99</b>
<b>2 - SGK D.PRİM GİDERLERİ</b> (38.81.00.01-09.4.2.00-2-02.1)	<b>27.000,00</b>	<b>26.015,51</b>	<b>96</b>
<b>3 – TÜK.YÖN.MAL VE MALZ.ALIMLARI</b> (38.81.00.01-09.4.2.00-2-03.2)	<b>1.000,00</b>	<b>999,00</b>	<b>99</b>
<b>4 - YOLLUK GİDERLERİ</b> (38.81.00.01-09.4.2.00-2-03.3)	<b>1.000,00</b>	<b>356,34</b>	<b>59</b>
<b>05 – HİZMET ALIMLARI</b> (38.81.00.01-09.4.2.00-2-03.5)	<b>1.000,00</b>	<b>999,00</b>	<b>99</b>

## 1.2-Bütçe Gelirleri

2016-2017 Eğitim Öğretim Yılında bütçe gelirimiz bulunmamaktadır.

### — Bütçe hedef ve gerçekleştirmeleri ile meydana gelen sapmaların nedenleri;

Ödenek kalemlerinde başlangıç ödenekleri ile gerçekleştirme toplamları arasında sapmalar makul seviyelerdedir.

## 2- Temel Mali Tablolara İlişkin Açıklamalar

Birimin kırtasiye ve temizlik ihtiyaçları karşılanmış, Jüri üyelerine yolluk yevmiye ve Telefon faturaları ödenmiştir. Fotokopi makinesi, yazıcıların bakım ve onarımları için yedek parçalar alınmıştır.

## 3- Mali Denetim Sonuçları

2016 Yılı sonu itibarı Üniversitemiz Sayıştay Denetimine alınmış ve denetim ile ilgili rapor bu faaliyet raporu hazırlandığı aşamada Üniversitemize bildirilmemiştir.

## 4- Diğer Hususlar

Satın almaları, idari işlerin ve eğitim-öğretimin aksamaması nedeniyle ödeneklerin durumuna göre zaruri ihtiyaçlardan başlayarak toplu alımlar yapılmaktadır. Bir sonraki yılda bazı malzemeler depomuzda mevcut olduğundan diğer ihtiyaç duyulan zaruri malzemelerin alımına yönelmekteyiz. Bu şekilde alımlarımızda kısıtlamalar yaparak harcamalarda denge sağlamaya çalışıyoruz.

## B. Performans Bilgileri

### 1- Faaliyet ve Proje Bilgileri

#### 1.1. Faaliyet Bilgileri

FAALİYET TÜRÜ	SAYISI
Sempozyum ve Kongre	-
Konferans	-
Panel	-
Seminer	-
Açık Oturum	-
Söyleşi	-
Konser	-
Sergi	-
Eğitim Semineri	-

## 1.2. Yayınlarla İlgili Faaliyet Bilgileri

Enstitümüzde ders veren akademisyenlerin tamamı görevlendirme olduğu için, akademisyenlerimiz yayınları ile ilgili bilgiler kadrolarının bulunduğu birimlerde görülmektedir.

### İndeksle Giren Hakemli Dergilerde Yapılan Yayınlar

YAYIN TÜRÜ	SAYISI
Uluslararası Makale	-
Ulusal Makale	-
Uluslararası Bildiri	-
Ulusal Bildiri	-
Kitap	-

## 1.3. Üniversiteler Arasında Yapılan İkili Anlaşmalar

ÜNİVERSİTE ADI	ANLAŞMANIN İÇERİĞİ
-	-
-	-
-	-
-	-
-	-

## 1.4. Proje Bilgileri

Enstitümüzde ders veren akademisyenlerin tamamı görevlendirme olduğu için, akademisyenlerimiz yapmış olduğu projeler kadrolarının bulunduğu birimlerde görülmektedir.



Bilimsel Araştırma Proje Sayısı					
PROJELER	2017				
	Önceki Yılda Devreden Proje	Yıl İçinde Eklenen Proje	Toplam	Yıl İçinde Tamamlanan Proje	Toplam Ödenek TL
DPT	-	-	-	-	-
TÜBİTAK	-	-	-	-	-
A.B.	-	-	-	-	-
BİLİMSEL ARAŞTIRMA PROJELERİ	-	-	-	-	-
DİĞER	-	-	-	-	-
TOPLAM	-	-	-	-	-

## 2-Performans Sonuçları Tablosu

### 3-Performans Sonuçlarının Değerlendirilmesi

Stratejik Amaçlar		Hedeflenen	Açıklama
1	<b>Basılı ve Elektronik Ortamda Bilimsel Dergi Yayınlanması.</b>	Üniversitemiz adına enstitümüz bünyesinde yılda iki kez basımı yapılan bilimsel bir derginin oluşturulması; akademisyenlerimizin özgün makalelerinin üniversitemiz ismi altında uluslararası ortamlarda yayımlanacağı gibi ayrıca üniversitemiz vizyonuna bilimsel olarak katkı sağlayacaktır.	Enstitümüz bünyesinde Kırklareli Üniversitesi Mühendislik ve Fen Bilimleri(Kırklareli University Journal of Engineering and Science) bilimsel dergimiz Aralık 2016 itibarı ile üçüncü sayısını yayımlamıştır.
2	<b>İdari Süreçler ve Hizmet Standardının Yükseltilmesi.</b>	İdari süreçleri iç kontrol sistemlerinin içerisinde gözden geçirerek hizmet kalitesini arttırmak. Enstitümüz bünyesinde yapılan ek-ders, maaş ve diğer çeşitli ödeme işlemlerini en hızlı ve sağlıklı yapılması için oluşturulan yıllık iş planlarının uygulanılığını sağlayarak öğretim üyelerimize ve idari personellerimize hız ve güven aktarmak.	İdari süreçlerde yapılan çalışmalarla iç kontrol gerekliliklerine istinaden hazırlanan yıllık iş planına uyularak hizmet kalitesi arttırılmıştır.
3	<b>Web Hizmetlerinin Geliştirilmesi</b>	Enstitümüze bağlı resmi Web sayfalarının güncelliğinin korunarak, öğrencilerimizin ve akademisyenlerimizin ihtiyaçlarını daha fazla karşılmasını sağlamak.	Enstitümüze ve Bilimsel Dergimize ait olan Web sayfaları ihtiyaç duyulan seviyeye getirilmiş ve geliştirilmesi devam etmektedir. Ayrıca bilimsel dergimize Tübitak Dergipark elektronik dergi sayfası üyeliği gerçekleştirilmiştir.

<b>4</b>	<b>Yeni Programların Açılması</b>	Makine Mühendisliği, Mekatronik Mühendisliği Tezli Yüksek Lisans ve İş Güvenliği Tezli-Tezsiz Yüksek Lisans programlarının açılarak bölgemizdeki öğretim talebini karşılayarak, eğitim ve öğretime ulaşımı kolaylaştırmak ve pratikleştirmek. Tezsiz Programları ile öğrenim kalitesini yükseltmek isteyen bireyler ile eğitim ve öğretim paydaşlarını daha fazla bir araya getirmek.	İlgili programlar için başvuru dosyaları hazırlanmış Senatonun uygun görüşüne sunulmuştur.
----------	-----------------------------------	---	--

## IV- KURUMSAL KABİLİYET ve KAPASİTENİN DEĞERLENDİRİLMESİ

### A. Üstünlükler

- Kendi alanında birikimli bir akademik kadroya sahip olması
- Öğretim üyelerinin farklı üniversitelerden gelmiş olmasının öğretim alanında yarattığı dinamizm.
- Yeni bir kampüs alanı ve laboratuvarların inşa ediliyor olması.
- Enstitümüz Bünyesinde Bilimsel Dergi Yayımlanması.

### B. Zayıflıklar

- Fiziki alt yapı yetersizliği ve sosyal tesisler konusundaki yetersizlik
- Kurumla merkezi ve yerel yönetimler, medya ve emekli öğretim üyeleri arasındaki işbirliği, diyalog ve iletişim eksikliği
- Öğretim üyelerinin derslerinde teknolojik imkânlardan yeterince yararlanamaması
- Erasmus, Sokrates, Leonardo gibi AB programlarından yeterince yararlanamaması

### C. Değerlendirme

- Eğitim öğretim kadrosunu güçlendirerek bölgenin ve ülkemizin en seçkin enstitülerinden biri olmak. Bu hedefe ulaşabilmek için önümüzdeki beş yıl içinde kurulmakta olan Anabilim Dallarının kurulumunun tamamlanması. Mevcut Anabilim Dallarının öğrenci sayısının artırılması gereklidir.
- Bilimsel yayın ve araştırmada üniversite, bölge, Ülke ve Dünya çapında ilk sıralarda yer almak. Bu hedeflere ulaşabilmek için kuruluş aşamaları devam etmekte olan laboratuvarlar önümüzdeki beş yıl içerisinde tamamen faal hale getirilmesi hedeflenmektedir. Nitelikli araştırmacıların Anabilim Dallarına kazandırılmasına gayret edilecektir. Doktora ve yüksek lisans öğrencilerinin bu yönde yönlendirilmelerine gayret edilecektir. Sanayi ile olan ilişkiler daha da geliştirilerek ortak projeler üretilmesine çalışılacaktır.
- Enstitünün fiziksel imkânları (bina, donanım, yazılım) daha da geliştirilmesi planlanmaktadır.
- Enstitüde bulunan doktora programlarından ülkemiz ve üniversitemizin ihtiyacı olan nitelikli araştırmacıların yetiştirilmesine gayret edilecek ve lisansüstü öğrenci sayıları arttırılmaya çalışılacaktır.

## V- ÖNERİ VE TEDBİRLER

- Temel araştırma alanlarında güçlü bir altyapı sağlamak.
- Öğrencilerimize ve personelimize uluslararası standartlara sahip laboratuvarlarda çalışma olanağı sağlamak.
- Eğitim öğretim kadrosunu güçlendirerek bölgenin ve ülkemizin en seçkin enstitülerinden biri olmak.
- Bilimsel yayın ve araştırmada üniversite, bölge, ülke ve dünya çapında üst sıralarda yer almak. Bu hedeflere ulaşabilmek için nitelikli araştırmacıların üniversiteye kazandırılmasına ve doktora ve yüksek lisans öğrencilerinin bu yönde yönlendirilmelerine gayret etmek.
- Sanayi kuruluşları ile olan ilişkileri daha da geliştirilerek ortak projeler üretilmesine çalışmak.
- Ulusal ve uluslararası bilimsel etkinliklere daha yoğun katılımı sağlamak ve bu tür etkinliklerin düzenlenmesine gayret etmek.
- Uluslararası ilişkileri yoğunlaştırarak öğrencilerimizin ve personelimizin dünya ile bütünleşmesini sağlamak.
- Eğitim programlarımızı sürekli geliştirmek.
- Fiziksel altyapımızı geliştirmek
- Enstitüyü daha iyi öğrencilerin tercih etmesi yönünde gayret gösterilmesi
- Mezunlar ile ilişkilerin güçlendirilmesi
- Ülkemizin ve sanayinin ihtiyaçları doğrultusunda yeni yüksek lisans ve doktora programlarının açılması
- Belirli araştırma konularında ve lisansüstü programlarda ülkede öncü duruma gelmek.
- Yapılan tez çalışmalarının büyük bölümünün sanayiye yönelik olmasını sağlamak
- Çevre üniversiteler ile lisansüstü programlar için işbirlikleri kurmak.

## İÇ KONTROL GÜVENCE BEYANI

Harcama yetkilisi olarak yetkim dâhilinde;

Bu raporda yer alan bilgilerin güvenilir, tam ve doğru olduğunu beyan ederim.

Bu raporda açıklanan faaliyetler için idare bütçesinden harcama birimimize tahsis edilmiş kaynakların etkili, ekonomik ve verimli bir şekilde kullanıldığını, görev ve yetki alanım çerçevesinde iç kontrol sisteminin idari ve mali kararlar ile bunlara ilişkin işlemlerin yasallık ve düzenliliği hususunda yeterli güvenceyi sağladığını ve harcama birimimizde süreç kontrolünün etkin olarak uygulandığını bildiririm.

Bu güvence, harcama yetkilisi olarak sahip olduğum bilgi ve değerlendirmeler, iç kontroller, iç denetçi raporları ile Sayıştay raporları gibi bilgim dâhilindeki hususlara dayanmaktadır.

Burada raporlanmayan, idarenin menfaatlerine zarar veren herhangi bir husus hakkında bilgim olmadığını beyan ederim. (Kırklareli-20.01.2018)

Doç. Dr. Erol TÜRKEŞ  
Enstitü Müdür V.